

LEGGERE ATTENTAMENTE QUESTE ISTRUZIONI PRIMA DI PROCEDERE CON L'INSTALLAZIONE.

Si prega di controllare che tutti i fissaggi siano presenti e che il prodotto non abbia subito alcun danno durante il transito.

Grazie al nostro impegno per lo sviluppo continuo del prodotto, ci riserviamo il diritto di modificare le specifiche senza preavviso.

COMPONENTI INCLUSI NELLA CONFEZIONE



Valvola di sfiato x1 (solo per modelli bianchi)



Valvola di sfiato x1 (solo per modelli neri)



Rondelle x4



Tappo x1



Viti x4



Tasselli x4



Viti x4

GARANZIA

Questo prodotto è garantito 2 anni contro difetti di fabbricazione e difetti di produzione. La garanzia non copre alcun difetto derivante da danni, negligenza, utilizzo anormale. La garanzia non copre problemi causati da pulizia insufficiente o da mancata protezione del sistema di riscaldamento centrale. DIANFLEX si riserva il diritto di esaminare tutte le richieste e condurre test appropriati se ritenuto necessario.

La responsabilità di DIANFLEX in virtù di qualsiasi garanzia espressa o implicita è strettamente limitata alla sostituzione del prodotto difettoso e non si intratterranno perdite di qualsiasi tipo. La garanzia si applica solo al primo acquirente, non è trasferibile e verranno richieste prove di acquisto per tutte le richieste di garanzia. LA PULIZIA INSUFFICIENTE E LA MANCATA PROTEZIONE DEL SISTEMA POTREBBERO RIDURRE IL CICLO DI VITA DEL PRODOTTO E INVALIDARE LA GARANZIA.

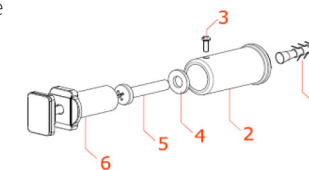
MONTAGGIO DEL TERMOARREDO

L'installazione deve essere eseguita da un professionista qualificato o da altro personale pienamente competente, conformemente alle norme europee pertinenti (EN12828: 2003, EN12831: 2003 e EN14336: 2004) e tutti i regolamenti edilizi applicabili.

Prima di iniziare la perforazione e il fissaggio a pareti o soffitti è indispensabile verificare i tubi e i fili. Assicurarsi di indossare tutte le attrezzature necessarie per la protezione personale.

Nota bene: Il termoarredo dovrebbe essere montato a non meno di 50 mm da un'eventuale superficie sporgente (ad es. una mensola) e a non meno di 100 mm dal pavimento.

- Scegliere la posizione di montaggio desiderata e accertarsi che il muro possa sostenere il peso del termoarredo. Segnare il punto in cui si vogliono fissare le staffe e praticare i fori necessari per i fissaggi a muro forniti (idonei solo per mura solide). Nota: se non è una tipologia di muro solido, utilizzare dei fissaggi idonei al tipo di muro.
- Fissare la base della staffa al muro utilizzando le viti a muro e le rondelle fornite (vedere figura a lato):
 - Perforare il muro e inserire i tasselli (1) (o un altro fissaggio adeguato alla parete);
 - Inserire i fissaggi (2) e avvitarli ai tasselli (1) con delle viti di fissaggio (5) e delle rondelle (4);
 - Avvitare la parte esterna del fissaggio (6) al radiatore;
 - Inserire il fissaggio esterno (6) in quello interno (2) e stringere le viti di sicurezza (3).
- Montare senza stringere eccessivamente i corpi staffa sul termoarredo con le staffe anteriori e le viti per le staffe.
- Allineare i corpi staffa (montati sul termoarredo) con le basi delle staffe (montati sul muro) per mettere il termoarredo in posizione.
- Avvitare i corpi staffa e le basi delle staffe con le apposite viti.
- Inserire le viti piccole nelle basi delle staffe e serrare con un giravite per bloccare il termoarredo nella posizione scelta.
- Mettere gli appositi tappi sulla parte frontale delle staffe, sulla presa d'aria e sulla valvola di chiusura.



PRECAUZIONI GENERALI

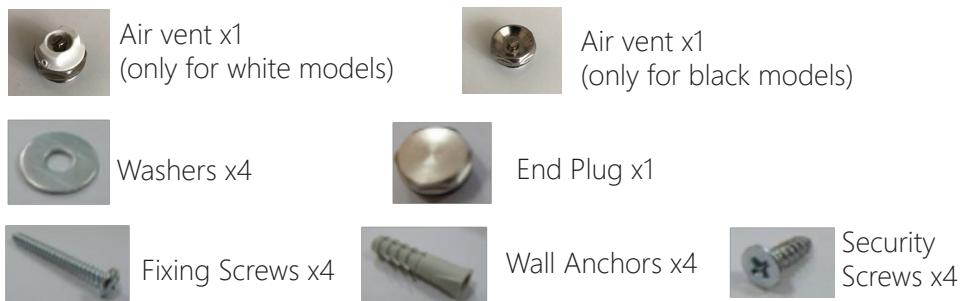
- Prima di posizionare il radiatore è necessario lavare per bene il sistema di riscaldamento per rimuovere eventuale sporcizia.
- Se l'acqua nel sistema ha un pH inferiore a 5,5 o superiore a 8,5 è necessario proteggere il prodotto con un trattamento chimico appropriato e compatibile con tutte le parti a contatto con l'acqua (pure la gomma silconica).
- Per l'installazione del termoarredo al muro è necessario scegliere i fissaggi adeguati al tipo di muro
- Se la temperatura dell'acqua nel sistema supera i 50°C, posizionare un segnale di pericolo vicino al radiatore per evitare possibili scottature.
- Pulire il termoarredo solo con un panno morbido per evitare graffi e non usare prodotti chimici. L'acqua saponata può essere usata per rimuovere punti ostinati. È severamente vietato arrampicarsi sul radiatore.
- La temperatura massima di funzionamento è di 95°C, la pressione massima di funzionamento è di 8 bar.

PLEASE READ THESE INSTRUCTIONS THOROUGHLY BEFORE TO PROCEED WITH THE INSTALLATION.

Please check that all ancillary components are present and that the product has not suffered any damage during transit.

Due to our commitment to continuous product development, we reserve the right to alter specifications without prior notice.

INCLUDED COMPONENTS



WARRANTY

This product carries a 2-year warranty against faulty materials & manufacturing defects. The warranty does not cover any defect arising from damage, negligence, usage outside the products intended purpose or fair wear & tear. The warranty does not cover issues caused by insufficient cleansing or protection of the central heating system. DIANFLEX reserves the right to investigate all claims & conduct appropriate testing if deemed necessary. DIANFLEX's liability under any warranty expressed or implied is strictly limited to replacement of the defective product and no consequential losses of any kind will be entertained. The warranty applies to the first purchaser only, is non-transferable & proof of purchase will be required for all warranty claims.

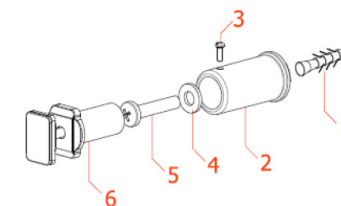
FAILURE TO CLEANSE AND PROTECT THE SYSTEM PROPERLY WILL REDUCE THE LIFE CYCLE OF THE PRODUCT AND INVALIDATE THE WARRANTY.

Installation should be carried out by a suitably qualified professional or other fully competent person & in accordance with the relevant European standards (EN12828:2003, EN12831:2003 & EN14336:2004) & all applicable Building Regulations.

Before drilling or fixing into walls, floors or ceilings, it is essential to check for pipes and wires. Please ensure that you wear all necessary personal protective equipment.

Note: The radiator should not be mounted closer than 50 mm below any overhanging surface (e.g. a shelf) and no lower than 100 mm from the floor.

1. Choose the desired installation position and make sure that the wall can support the radiator's weight. Mark the pipes drill positions to the wall and drill the wall for the installation of the brackets (suitable for solid walls). Note: if the wall is not solid, employ another suitable fixing.
2. Secure the bracket base to the wall using the supplied wall screws and washers (see figure):
 - Drill the wall and insert wall anchors (1) (or other suitable fixings);
 - Put the brackets (2) on the wall and screw them to the wall anchors (1) with fixing screws (5) and washers (4);
 - Screw the brackets (6) onto the radiator;
 - Insert the outer brackets (6) into the inner brackets (2) and tighten the security screws (3).
3. Mount the brackets onto the radiator with the front brackets and bracket screws; do not over-tighten.
4. Align the brackets (mounted on the radiator) with the bracket bases (mounted on the wall) to put the radiator in position.
5. Screw the brackets and their bases with the appropriate screws.
6. Insert the small screws into the bracket bases and tighten with a screwdriver to secure the radiator in the chosen position.
7. Place the appropriate plugs on top of the brackets, on the air intake and on the shut-off valve.



GENERAL RECOMMENDATIONS

- Before fitting the radiator, it is necessary to wash out the heating system to remove any existing dirt.
- When the system water pH is outside the 5,5-8,5 range, it is always needed to protect the heating system components (including the radiator) with a proper chemical treatment compatible with all parts in contact with water (silicon rubber too).
- In order to fit the radiator to the wall, it is necessary to choose the proper fixings for the wall material.
- If the system water exceeds 50°C, please install a warning mark near the radiator to avoid any accidental scalding.
- Clean the radiator surface only with a soft cloth to avoid scratching the finish and do not use chemical agents during cleaning operations. It is prohibited to climb on the radiator.
- Maximum working temperature 95°C, maximum working pressure 8 bar.